

Energie Managementsysteem / CO₂-voetafdruk

Volgens de CO₂-prestatieladder

2023-6M

1 Inleiding

Maatschappelijk verantwoord en milieubewust ondernemen is een continu proces dat inzet, transparantie en betrokkenheid van de gehele organisatie vraagt.

De doelen die met ons handelen, worden nagestreefd veranderen in de tijd en met elke bedrijfsbeslissing. Wij zoeken hierbij naar haalbare stappen om onze maatschappelijke verantwoordelijkheid vorm te geven.

Dit doen we op een manier die past bij de aard en omvang van ons bedrijf, zodat ons MVO-beleid niet alleen onze medewerkers aanspreekt en aanmoedigt, maar ook realistisch en haalbaar is.

Een logische stap, of eigenlijk meer een logische aanvulling op ons MVO-beleid, is het vaststellen van onze carbon footprint, ofwel CO₂-voetafdruk, en daaraan gekoppelde maatregelen om onze CO₂-uitstoot te verminderen. De CO₂-footprint analyse en de daaraan gekoppelde doelstellingen voor CO₂-reductie maken, evenals ons MVO-beleid, deel uit van ons kwaliteitssysteem dat gecertificeerd is volgens ISO 9001, VCA** en het FSC-keurmerk.(Forest Stewardship Council®)

Ons kwaliteitssysteem is gebaseerd op het principe van continue verbetering en vormt de basis van onze bedrijfsvoering en wordt, naast een jaarlijkse interne en externe audit, jaarlijks door de directie beoordeeld op effectiviteit, waarbij nieuwe of bijgestelde doelstellingen worden geformuleerd. Vanzelfsprekend is dit principe eveneens van toepassing op ons MVO-beleid en ons CO₂-reductiebeleid.

Tot slot merken wij nog op dat maatschappelijke verantwoording en CO₂-reductie zeer nauw met elkaar verweven zijn. Het MVO-document kan daarom als aanvulling worden gezien op deze CO₂-voetafdruk en de daaraan gekoppelde reductiedoelstellingen. Een continu proces.

2 Organisatie

2.1 Bedrijfsomschrijving

De activiteiten van KVDM Bleiswijk B.V. bestaan uit het aannemen en uitvoeren van grond-, weg- en waterbouwwerken en cultuurtechnische werken en het aanleggen en onderhouden van groenvoorzieningen.

Deze werkzaamheden worden grotendeels uitgevoerd in de eigen regio. Opdrachtgevers zijn voornamelijk waterschappen en gemeentes. Ook natuurorganisaties behoren tot onze opdrachtgevers.

Het team bestaat uit ruim veertien vaste operationele medewerkers. Gedurende het jaar wordt afhankelijk van de werkzaamheden gebruik gemaakt van (vaste) ZZP.

2.2 Verantwoordelijke persoon

De statutair verantwoordelijke persoon voor KVDM Bleiswijk B.V. is de heer C.J. van der Meer, directeur.

De directie van KVDM Bleiswijk B.V. heeft zich ten doel gesteld CO₂-reductie te realiseren en zal daarom bij al haar beslissingen en activiteiten de milieuaspecten en de daaraan gerelateerde CO₂-uitstoot als uitgangpunt te nemen. In de beleidsverklaring van het bedrijf komt de zorg voor het milieu en de daarmee gepaard gaande CO₂-uitstoot mede tot uitdrukking.

2.3 ISO 14064-verklaring

De CO₂-emissie-inventarisatie (carbon footprint) is opgezet conform ISO14064-1:2018

2.4 Verificatie-controle

Een verificatie- controle wordt uitgevoerd tijdens de externe audit door de CI. Zie SKAO paragraaf 3.A.2 voor de wijze waarop deze wordt uitgevoerd

2.5 Groottecategorie

KVDM Bleiswijk B.V. kan getypeerd worden als een "klein bedrijf".

De definitie van een klein bedrijf is: de totale CO₂-uitstoot van de kantoren en bedrijfsruimten bedraagt maximaal (\leq) 500 ton per jaar en de totale CO₂-uitstoot van alle bouwplaatsen en productielocaties bedraagt maximaal (\leq) 2.000 ton per jaar.

3 Afbakening

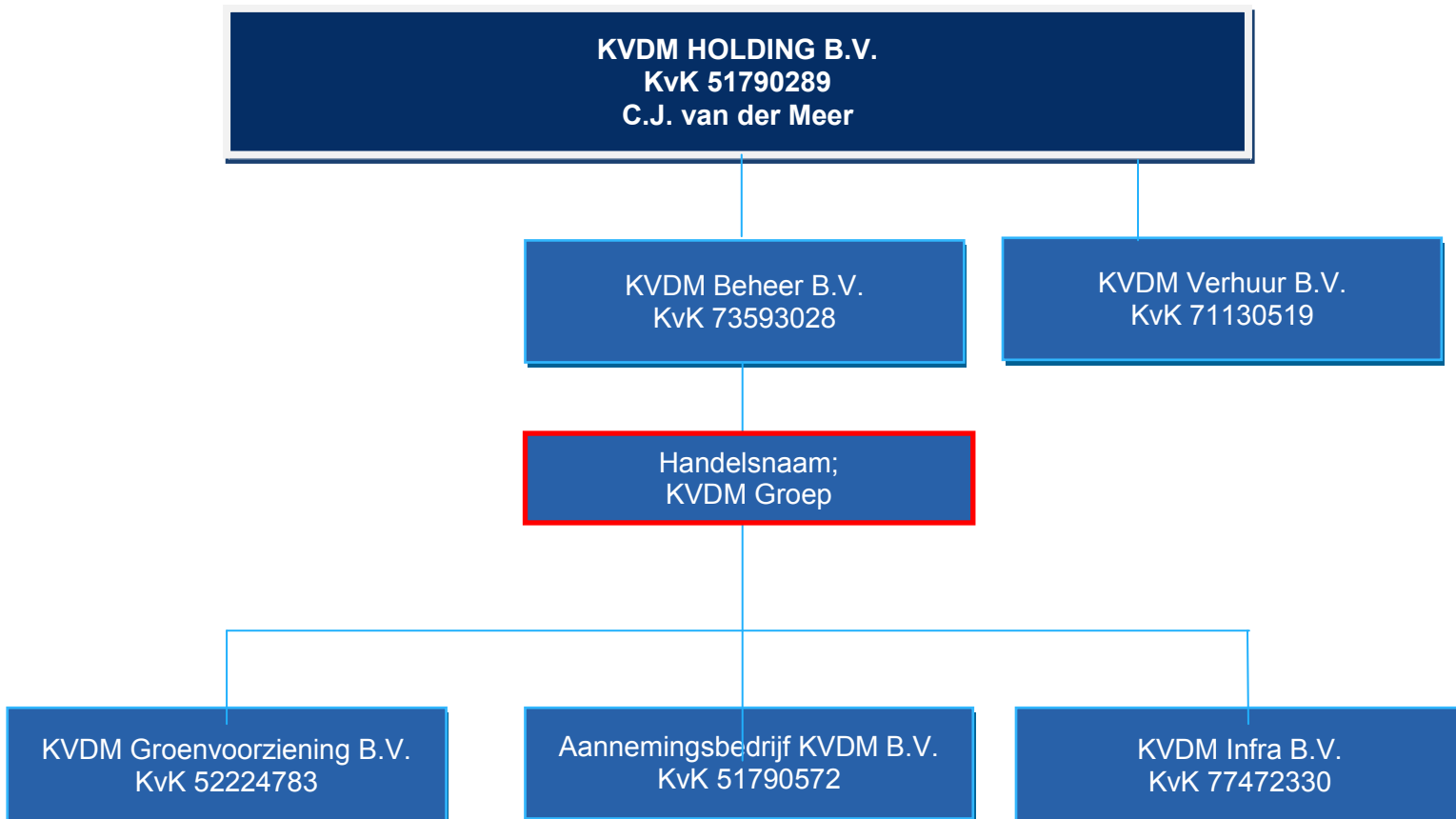
3.1 Organisatiegrenzen en scope

De organisatiegrenzen van KVDM Bleiswijk B.V. zijn in het kader van CO₂-bewustzijn bepaald volgens het principe van de operationele invloedssfeer van het bedrijf. Binnen het Green House Gas-protocol (GHG-protocol) wordt dit omschreven als '**operational boundary**'. In de praktijk betekent dit dat waar activiteiten onder regie van KVDM Bleiswijk B.V. vallen, de verantwoording voor de CO₂-productie wordt genomen: de sturing ligt duidelijk bij de eigen organisatie.

KVDM Bleiswijk B.V. is een zelfstandig bedrijf zonder nevenvestiging. Alle werkzaamheden worden uitgevoerd vanaf de eigen locatie aan de Jan van der Heydenstraat 12 te Bleiswijk en is ingeschreven bij de Kamer van Koophandel te Den Haag onder nummer 51790572

De scope van het bedrijf is: het aannemen en uitvoeren van grond-, weg- en waterbouwwerken en cultuurtechnische werken en het aanleggen en onderhouden van groenvoorzieningen. De bepaling van de organisatiegrens (boundary) voor KVDM Bleiswijk B.V. is uitgevoerd conform de Greenhouse Gas-protocol-methode volgens hoofdstuk 4 van het Handboek SKAO versie 3.1

Hieronder is de bedrijfsstructuur van KVDM B.V. weergegeven.



KVDM Holding B.V.

Eigenaar van het vastgoed, verantwoordelijk voor het beheer en onderhoud van het bedrijfspand.

KVDM Beheer B.V.

Eigenaar van alle vaste activa zoals wagenpark en materieel. Deze activa wordt verhuurt aan de onderliggende BV's Er zijn geen medewerkers werkzaam in KVDM Beheer B.V.

KVDM Groenvoorziening B.V.

Is het bedrijf dat de meest gangbare groenwerkzaamheden uitvoert. KVDM Groenvoorziening B.V. betaalt huur en andere kosten gebruik materieel naar verbruik aan KVDM Beheer B.V.

Aannemingsbedrijf KVDM B.V.

Is het bedrijf dat de meest gangbare GWW werkzaamheden uitvoert. Aannemingsbedrijf KVDM B.V. betaalt huur en andere kosten gebruik materieel naar verbruik aan KVDM Beheer B.V.

KVDM Infra B.V.

Is het bedrijf dat de meest gangbare INFRA werkzaamheden uitvoert. KVDM Infra B.V. betaalt huur en andere kosten gebruik materieel naar verbruik aan KVDM Beheer B.V.

3.2 Operationele grenzen

KVDM heeft haar CO₂-footprint conform de CO₂-prestatieladder vastgesteld en berekend. Hierbij is onderscheid gemaakt tussen drie verschillende emissie-niveaus verdeeld in twee categorieën: directe emissies (scope 1) en indirecte emissies (scope 2 en scope 3).

De drie scopes zijn volgens de CO₂-prestatieladder als volgt te definiëren:

Scope 1

Directe emissies door de eigen organisatie die direct het gevolg zijn van de bedrijfsactiviteiten, zoals emissies door eigen gasgebruik (bijv. gasboilers, warmtekrachtinstallaties en ovens), emissies door het eigen wagenpark en het brandstofverbruik van machines en eventueel emissies door koelvloeistoffen/ koudemiddelen (in kg 's).

Scope 2

Indirecte emissies die ontstaan door de opwekking van elektriciteit die de organisatie gebruikt. De emissies van scope 2 hebben ook betrekking op zakelijk verkeer met privéauto's en zakelijk vliegverkeer.

Scope 3

Overige indirecte emissies, veroorzaakt door de eigen organisatie, zoals emissies van zakenreizen met privéauto, zakelijke vliegreizen, woon-werkverkeer, papierverbruik, afvalverwerking en 'productie' van ingekochte materialen en diensten.

4 CO₂-voetafdruk

4.1 Basisjaar en rapportageperiode

Het basisjaar is 2015. De Historische uitstoot in het basisjaar is 137,26 ton CO₂ waarvan Scope 1 129.32 ton CO₂ en scope 2; 7,94 ton CO₂

Deze rapportage omvat de periode van 1 januari 2023 tot en met 30 juni 2023

De CO₂-gegevens hebben betrekking op KVDM Bleiswijk B.V. als organisatie. Er is in 2023-6M geen project waarop CO₂-gerelateerd gunningvoordeel verkregen is. Projecten waarop CO₂-gerelateerd gunningvoordeel is verkregen worden in de CO₂-gegevens worden meegenomen waarbij een aparte CO₂ projectuitstoot berekening wordt gepresenteerd.

4.2 Conversiefactoren

Voor de berekening van de CO₂-voetafdruk is gebruik gemaakt van de conversiefactoren welke vermeld op de website www.co2emissiefactoren.nl. (jaar 2023)

4.3 Emissie-inventarisatie 2023-6M

Scope	Scope-onderdeel	Verbruik t.b.v.	Energiebron	2023-6M				Conversiefactor per	Bron	
				Verbruik eenheid	Conversie-factor*	ton CO2	% CO2			
1	Brandstof	Kantoren en werkplaatsen								
		Kantoor verwarming	Aardgas (m3)	1.487	2,079	3,091	2,74%	kg. CO2 / Nm3	De Groene Stroomfabriek	
		keet verwarming	propaan (ltr)**	269	1,725	0,464	0,41%	kg. CO2 / ltr	Van Wijk	
		Emissie kantoren en werkplaatsen					3,555	3,15%		
		Machines	Diesel (ltr)	7.353	3,256	23,941	21,24%	kg. CO2 / ltr brandstof	MKB Blijleven Loxam	
		Machines	Benzine (ltr)	817	2,821	2,305	2,04%	kg. CO2 / ltr brandstof	MKB Blijleven Loxam	
		Machines	propaan (ltr)**	177	1,725	0,306	0,27%	kg. CO2 / ltr brandstof	MKB Blijleven Loxam	
		Kleine gereedschappen (ltr)	Aspen/motomix	156	2,821	0,440	0,39%	kg. CO2 / ltr brandstof	Blijleven Loxam	
		Wagenpark voertuigen	Diesel (ltr)	21.820	3,256	71,044	63,02%	kg. CO2 / ltr brandstof	MBK facturen/ Fleetcore	
		Wagenpark voertuigen	Benzine (ltr)	3.142	2,821	8,863	7,86%	kg. CO2 / ltr brandstof	MKB facturen	
		Emissie wagen-/machinepark			106,900	94,82%				
		Totaal brandstoffen			110,455	97,98%				
Totaal scope 1 emissies					110,455	97,98%				
2	Elektriciteit	Kantoren, werkplaatsen en loodsen	Stroom laag (kWh)	19.256	Mix	2,280	2,02%	kg. CO2 / kWh	Greenchoice NL wind/ Biomassa	
		(incl depot Alphen a/d Rijn)	Stroom hoog (kWh)			0,000				
	Totaal elektriciteit					2,280	2,02%			
	Brandstoffen	Leaseauto's	Benzine/diesel (ltr)		0,000	0,000	0,00%	kg. CO2 / ltr brandstof		
		Zakelijke reizen met privé-autos	Benzine/diesel (ltr)		0,000	0,000	0,00%	kg. CO2 / ltr brandstof		
Zakelijke vliegreizen		Aantal km/reis		0,000	0,000	0,00%	kg. CO2 / km			
Totaal brandstoffen					0,000	0,00%				
Totaal scope 2 emissies					2,280	2,02%				
Totale CO2-emissies					112,735	100,00%				

Figuur 1 – Overzicht emissies scope 1 + 2 over 2023-6M

4.4 Verbranding van biomassa

Er vond geen verbranding van biomassa plaats in de afgelopen periode 01-01-2023 t/m 30-06-2023 Anders dan reeds opgenomen in de CO₂-footprint.

4.5 Broeikasgasverwijderingen

Er vond geen broeikasgasverwijdering plaats in de afgelopen periode 01-01-2023 t/m 30-06-2023.

4.6 Koudemiddel

Gebruik van koudemiddelen behoort tot de directe GHG-emissies conform 5.2.2.3 handboek SKAO versie 3.1. Binnen KVDM Bleiswijk BV is geen airco aanwezig.

4.7 Nauwkeurigheid

De in de emissie-inventarisatie opgenomen hoeveelheden zijn nauwkeurig vastgesteld aan de hand van de inkomende facturen van brandstofleveranties en de aflezingen van de slimme meter t.a.v. elektriciteit en gasverbruik.

Alle energiestromen zijn geïdentificeerd aan de hand van de crediteuren administratie waarbij alle energie verbruiken inzichtelijk zijn gemaakt.

Ten aanzien van voertuigen is er een exact tankoverzicht in de gebruikperiode. Ook tankingen materieel is op factuur en kenteken over de gebruikperiode inzichtelijk. Ten aanzien van gasverbruik heeft er geen herberekening in graaddagen plaats gevonden daar de meet- en rapportageperiode nagenoeg gelijk zijn.

4.8 Onderbouwing

Scope 1, Brandstofkosten verwarming kantoren en werkplaats

Het bedrijf is aangesloten op het gasnet van de energieleverancier. Kantoren en werkplaats worden verwarmd met aardgas. Voor de keet op de werkplaats wordt Propaan ingekocht. Deze is meeberekend. De CO₂-emissie is berekend op basis van de door de leverancier geleverde m³ aardgas.

Scope 1, Brandstoffen voor wagen- en machinepark

De uitstoot van CO₂ als gevolg van het gebruik van diesel en benzine is vooral toe te schrijven aan het gebruik van de machines zoals shovels, graafmachines, trilplaten en het wagenpark. LPG voor de heftruck.

De CO₂-emissie is berekend op basis van de getankte liters brandstof. Bedrijfsauto's worden in beginsel alleen voor zakelijk verkeer ingezet. Dit betekent dat de gereden kilometers en het brandstofverbruik toegerekend moet worden aan de CO₂-emissies van het bedrijf.

Een uitzondering vormen bedrijfswagens, die zowel voor zakelijk als beperkt privégebruik beschikbaar zijn (max. 500 km per jaar). Administratief wordt geen onderscheid aangebracht tussen voor zakelijk of voor privégebruik gereden kilometers. Op basis van statistische gegevens is beoordeeld of en in hoeverre het privégebruik de bedrijfsemisies beïnvloeden. Uitgaande van een gemiddeld aantal gereden privékilometers van 500 km/jaar en een brandstofverbruik van 1:10/km, bedraagt het jaarlijkse brandstofverbruik voor privégebruik van deze 10 bedrijfswagens ca. 500 l/jaar.

Ten opzichte van het totale verbruik van de brandstoffen is dit verwaarloosbaar. Het privégebruik van personenauto's is daarom meegenomen in het brandstofverbruik van het bedrijf.

Scope 2, Elektriciteit





De indirecte CO₂-emissies zijn voor 100% toe te schrijven aan ingekochte elektriciteit. Volgens de facturen van de toeleverancier kopen wij 100% Nederlandse stroom in (74% NL wind en 26% Bio-massa). Het elektriciteitsverbruik is gebaseerd op de maandelijkse metingen. De CO₂-uitstoot ten gevolge van het elektriciteitsverbruik bedraagt **2,28 ton**.

Per januari 2023 is er een opslaglocatie te Alphen a/d Rijn bijgekomen. Hier is enkel een stroomvoorziening. De emissies hiervan zijn meeberekend op basis van exact gebruikte kWh.

Ook hier kopen wij 100% Nederlandse stroom in (74% NL wind en 26% Bio-massa).

Scope	Scope-onderdeel	Verbruik t.b.v.	Energiebron	Verbruik eenheid	Conversie-factor*	ton CO2	% CO2
	Totaal elektriciteit			19.256		2.280	2.02%
	Brandstoffen	Leaseauto's	Benzine/diesel (ltr)		0,000	0,000	0,00%
		Zakelijke reizen met privé-autos	Benzine/diesel (ltr)		0,000	0,000	0,00%
		Zakelijke vliegreizen	Aantal km/reis		0,000	0,000	0,00%
	Totaal brandstoffen					0,000	0,00%
Totaal scope 2 emissies						2.280	2.02%

Stroometiket

	GROENE STROOM	NL MIX CONSUMENT	NL MIX ZAKELIJK
 NL Zon	30%	74%	
EU Zon	-	-	
 NL Wind	70%	-	
EU Wind	-	-	
 NL Biomassa	-	26%	
EU Biomassa	-	-	
 NL Waterkracht	-	-	
EU Waterkracht	-	-	
NL Totaal	100%	100%	
EU Totaal	-	-	



Figuur 2 – Greenchoice zakelijk

Scope 2, Overig

Er is geen gebruik gemaakt van privéauto's voor zakelijk verkeer.
 Er zijn geen zakelijke vliegreizen geweest.
 Er is geen warmte of stoom ingekocht.

5 Projectuitstoot 2023-H1

Er zijn geen projecten met CO₂ gunning uitgevoerd in de afgelopen periode 01-01-2023 t/m 30-06-2023

6 Energiebeoordeling en (voortgang) reductieplan

Er vindt jaarlijks een energiebeoordeling plaats aan de hand waarvan gekwantificeerde reductiedoelstellingen en maatregelen worden bepaald. Hierbij worden ook komende, lopende en afgeronde projecten betrokken waarop gunningvoordeel is verkregen. Naar aanleiding van de energie-audit wordt jaarlijks een reductieplan opgesteld, dat halfjaarlijks wordt geëvalueerd en bijgesteld aan de hand van gekwantificeerde gegevens van de scope 1 en 2 emissies. Het reductieplan is, evenals de halfjaarlijkse voortgang hiervan, te vinden op de website.

7 Directie-beoordeling

Naast de jaarlijkse energie-audit beoordeelt de directie jaarlijks de voortgang van het CO₂-reductiebeleid en stelt tevens nieuwe of gewijzigde doelstellingen voor CO₂-reductie vast. Als basis voor de directie-beoordeling dienen:

- resultaten van interne audits en audits door ladder CI's;
- status vervolmaatregelen van vorige directiebeoordelingen;
- aanbevelingen voor verbetering zoals onafhankelijke interne controle;
- de diverse sector- en keteninitiatieven in relatie tot de bedrijfsvoering en de projecten.

Daarnaast stelt de directie vast of het geen naar de verschillende doelgroepen is gecommuniceerd, conform het communicatieplan is gecommuniceerd. Tevens beoordeelt de directie of er verbeterpunten kunnen worden vastgesteld en acties benodigd zijn.

8 Communicatie

Interne communicatie over het CO₂-reductiebeleid maakt het voor medewerkers mogelijk, ideeën voor verbetering aan te leveren en zorgt voor bewustwording en draagvlak. Externe communicatie levert kansen doordat andere partijen het bedrijf kunnen benaderen met nieuwe input of voorstellen voor samenwerken. Het CO₂-reductiebeleid wordt daarom minimaal tweemaal per jaar intern en extern gecommuniceerd. Hiervoor is een communicatieplan opgesteld.

9 Onderschrijving directie

De directie van KVDM Bleiswijk B.V. onderschrijft het belang van CO₂-reductie en certificering volgens Handboek CO₂-prestatieladder, versie 3.1 van Stichting Klimaatvriendelijk Aanbesteden & Ondernemen. Tevens onderschrijft de directie hiermee het opgestelde energiemangementstysteem en de hieraan gekoppelde reductiedoelstellingen en -maatregelen.

Bleiswijk, 13-09-2023

Directeur

C.J. van der Meer

10 Verklaring

Dit rapport is opgesteld overeenkomstig de eisen uit ISO 14064-1:2018 paragraaf 9.3.1

Onderstaand is een cross reference opgenomen

Cross reference ISO 14064-1:2018

ISO 14064-1	Par. 9.3.1 GHG report content	Beschrijving	Hoofdstuk rapport
	A	Beschrijving organisatie	2.1
	B	Verantwoordelijke	2.2
	C	Basis jaar en rapportage periode	4.1
5.1	D	Organisatie grenzen	3.1
	E	Rapport grenzen	3.2
5.2.2	F	Berekende directe uitstoot	4.2
Annex D	G	Verbranding van Biomassa	4.4
5.2.2	H	Broeikasgasverwijdering	4.5
5.2.3	I	Uitzonderingen	4.7
5.2.4	J	Berekende indirecte uitstoot	4.3
6.4.1	K	Basis jaar	4.1
6.4.1	L	Wijzigingen of her calculaties	4.8
6.2	M	Kwantificeringsmethode	4.8
6.2	N	Verandering methodes	4.7
6.2	O	Emissiefactoren	4.2
8.3	P	Rapportage volgens ISO 14064-1	2.3
8.3	Q	Onzekerheden	4.7
	R	Verklaring ISO 14064-1:2018	10
	S	Geverifieerd	2.4
	T	Emissiefactoren	4.2